

Муниципальное бюджетное дошкольное образовательное учреждение
детский сад №3 «Рябинка»

**АНАЛИТИЧЕСКАЯ СПРАВКА ПО РЕЗУЛЬТАТАМ ДИАГНОСТИКИ
РАЗВИТИЯ ДЕТЕЙ В ПОДГОТОВИТЕЛЬНОЙ «Б» ГРУППЕ
«РАДУГА» (6-7 ЛЕТ) НА 2023-2024 УЧЕБНЫЙ ГОД**

Составила: воспитатель, Бабунова Наталья Сергеевна,
1 квалификационная категория

п. Белоярский

Главная цель педагогической диагностики - получить оперативные данные о текущем реальном состоянии и тенденциях изменения объекта диагностирования. Это не столько изучение детей, сколько раскрытие ресурсов образовательной деятельности и эффективности их использования в конкретной дошкольной организации.

Задача педагогической диагностики - получить наиболее полную информацию об индивидуальных особенностях развития детей, на основании которой могут быть разработаны рекомендации по совершенствованию образовательной деятельности.

Согласно ФГОС ДО, результаты педагогической диагностики (мониторинга) могут быть использованы исключительно для решения следующих образовательных задач:

- индивидуализация образования (в том числе поддержка ребенка, построение образовательной траектории или профессиональной коррекции особенностей его развития);
- оптимизация работы с группой детей.

Предмет педагогической диагностики составляет индивидуальное развитие детей, которые определяют их индивидуальные потребности и ориентируют педагога на индивидуализацию образовательной деятельности с детьми.

При разработке педагогической диагностики учитывались как зона актуального развития ребенка (ребенок выполняет самостоятельно, без помощи взрослого), так и зона ближайшего развития (ребенок не может выполнить самостоятельно, но способен выполнить с помощью взрослого). Разработанная диагностика учитывает возрастные психофизиологические особенности развития детей, основные новообразования каждого возраста, социальную ситуацию развития, ведущий вид деятельности и соответствует требованиям ФГОС ДО.

При обследовании были использованы таблицы диагностики педагогического процесса, разработанные Л.Н. Лавровой, И.В. Чеботаревой в соответствии с ФГОС.

Обследование проводилось по пяти образовательным областям: физическое развитие, познавательное развитие, речевое развитие, социально-коммуникативное развитие, художественно-эстетическое развитие.

Шкала оценки диагностики содержит три уровня: «Высокий уровень», «Средний уровень» и «Низкий уровень».

Высокий уровень - показатель развития проявляется в полном объеме, всегда и наблюдается в самостоятельной деятельности ребенка (3 балла).

Средний уровень - проявляется не всегда или не в полном объеме; с небольшой помощью взрослого (с помощью наводящих вопросов, дозированной подсказки, показа, образца и др.) (2 балла)

Низкий уровень - проявляется крайне редко или совсем не проявляется; ребенок не справляется даже с небольшой помощью взрослого (1 балл)

Воспитательно-образовательный процесс в подготовительной группе выстроен на основе примерной основной общеобразовательной программы дошкольного образования «От рождения до школы» под редакцией Н.Е. Вераксы, Т.С. Комаровой, М.А. Васильевой и на основе основной общеобразовательной программы дошкольного образования МБДОУ детского сада № 3 «Рябинка», а также в соответствии с Федеральной образовательной программой дошкольного образования (ФОП ДО).

Диагностируемые дети на начало года: 19 человек, на конец года - 21 человек.

При обследовании были использованы таблицы диагностики педагогического процесса, разработанные Н.В. Верещагиной в соответствии с ФГОС.

Обследование проводилось по пяти образовательным областям: физическое развитие; познавательное развитие; речевое развитие; социально - коммуникативное развитие; художественно-эстетическое развитие.

Образовательная область «Познавательное развитие»

Итоги педагогической диагностики по образовательной области «Познавательное развитие» представлены на рисунке 1.

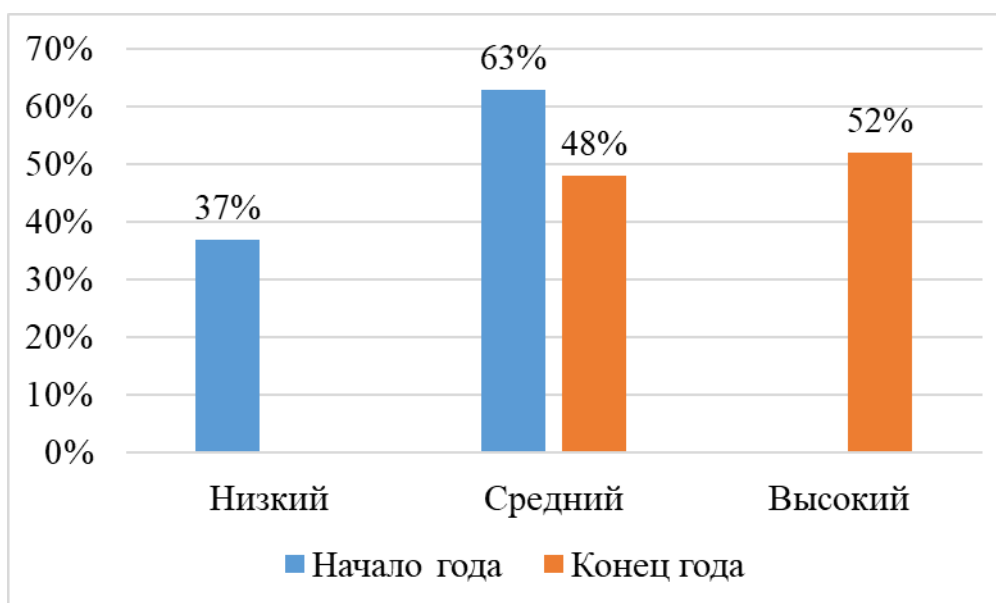


Рисунок 1 - Итоги диагностики по образовательной области «Познавательное развитие»

По итогам проведения мониторинга по образовательной области «Познавательное развитие», выявлены следующие результаты:

Начало года:

Средний уровень: 12 человека - 63 %

Низкий уровень: 7 человек - 37 %

Конец года:

Средний уровень: 10 человека - 48 %

Высокий уровень: 11 человек - 52 %

По данным результатам можно сделать вывод, что на начало учебного года у детей необходимые знания, умения и навыки сформированы на среднем уровне.

Дети недостаточно проявляют познавательный интерес в быту и организованной деятельности, большинство детей не проявляют интереса к определению свойств незнакомых предметов. В соответствии с возрастом на среднем уровне развиты элементарные математические представления, однако не все дети знают способы измерения величины, не все умеют пользоваться условной меркой. У детей частично сформированы экологические представления и понятия предметного мира. Знают и называют домашних и диких животных, их детенышей; имеют элементарные представления о природных сезонных явлениях.

Рекомендации: необходимо особое внимание уделять формированию патриотических чувств и духовно-нравственных качеств, уделить большее внимание государственным праздникам и их значению в жизни граждан России; необходимо продолжать работу по формированию представлений о государстве и мире, о себе и своей семье, о природе родного края; продолжать создавать условия для экспериментально - исследовательской деятельности, пополнять развивающую среду, создавать различные коллекции материалов и альбомы с изображениями окружающего мира для свободного доступа, поддерживать детскую инициативу и творчество.

В целом, наблюдается разнообразие в проявлениях познавательного интереса, с разной степенью осведомленности о социальных и природных явлениях.

Итоговые показатели для группы показывают, что в среднем дети имеют удовлетворительный уровень познавательного интереса, однако необходимо продолжить работу по улучшению знаний в отдельных областях. Выявленные слабые места позволят разработать целенаправленные методики для более эффективного обучения и развития каждого ребенка.

Образовательная область «Речевое развитие»

Итоги педагогической диагностики по образовательной области «Речевое развитие» представлены на рисунке 2.

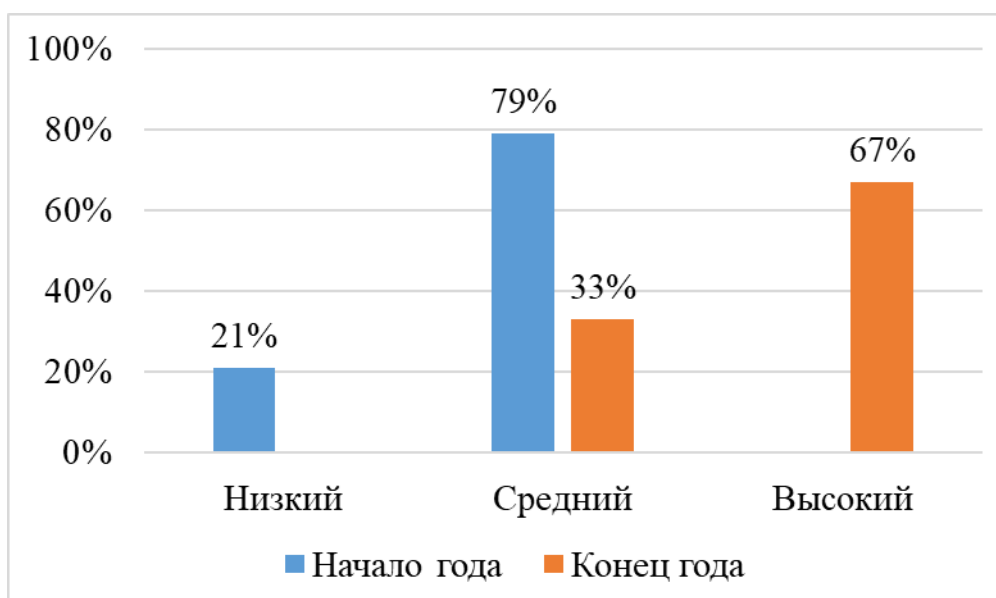


Рисунок 2 - Итоги диагностики по образовательной области «Речевое развитие»

По результатам обследования детей в **образовательной области «Речевое развитие»**, можно увидеть следующие результаты на начало года:

Средний уровень: 15 человек - 79 %

Низкий уровень: 4 человек - 21 %

Вывод: Большинство детей неправильно называют некоторые жанры «детской литературы», не имеют предпочтения в жанрах. Многие могут рассказать небольшой текст или стихотворение. Составляют предложения из 3-5 слов и употребляют их в описательных рассказах по картинке и при пересказе сюжета литературного произведения. Многие воспитанники данной группы не умеют различать звук, слог. Программный материал в данной образовательной области усвоен на недостаточном уровне.

Рекомендации: необходимо уделять больше внимания чтению детям литературных произведений, расширять знания о жанрах литературы, учить выразительно рассказывать стихи, составлять рассказы по сюжетным картинкам. Также необходимо создавать условия для самостоятельной речевой активности в течение дня; включать коммуникативные игры и упражнения при организации занятий, выполнять пальчиковую и артикуляционную гимнастики в режимных моментах. Проводить выставки продуктивных работ детского творчества на основе изученного программного материала. Обновлять детскую литературу в книжном уголке, опираясь на лексические темы и праздники календаря. Пополнять детскую библиотеку иллюстрациями к литературным произведениям для рассматривания детьми вне занятий.

По результатам обследования детей в **образовательной области «Речевое развитие»**, можно увидеть следующие результаты на конец года:

Средний уровень: 7 человек (33%)

Высокий уровень: 14 человек (67%)

Следуя всем рекомендациям, можно увидеть, что большинство детей демонстрирует положительную динамику в восприятии и пересказе литературных текстов в течение учебного года.

Общая тенденция заключается в том, что дети улучшают навыки различения жанров, интонационного выразительного рассказа и пересказа с элементами драматизации. Это свидетельствует о растущем осознании важности литературы в их развитии и умении строить эмоциональные связи с текстом.

Образовательная область «Социально - коммуникативное развитие»

Итоги педагогической диагностики по образовательной области «Социально-коммуникативное развитие» представлены на рисунке 3.

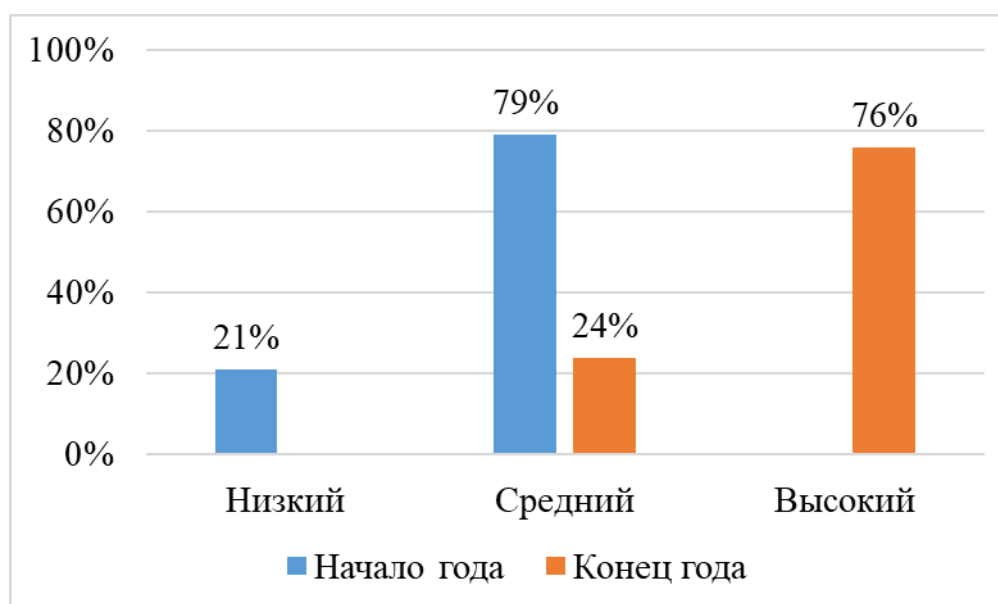


Рисунок 3 - Итоги диагностики по образовательной области «Социально-коммуникативное развитие»

По итогам проведения обследования в образовательной области «Социально - коммуникативное развитие», выявлены следующие результаты на начало года:

Средний уровень: 15 человек - 79 %

Низкий уровень: 4 человек - 21 %

По данным мониторинга можно сделать вывод, что программный материал образовательной области усвоен детьми на среднем уровне.

У дошкольников на среднем уровне сформирован навык сюжетно – ролевой игры, они активно проявляют интерес к дежурству и убирают за собой игрушки. У детей данной группы сформировались навыки организованного поведения в детском саду и на улице. Также воспитанники на достаточном уровне имеют представления об основах безопасного поведения в быту и в природе. Большинство детей могут дать нравственную оценку своим и чужим поступкам и действиям, в том числе изображенным, умеют договариваться и принимать роль в игре со сверстниками. Не все дети могут объяснить правила игры.

Рекомендации: необходимо продолжать уделять внимание формированию культуры общения со взрослыми и сверстниками, учить общаться бесконфликтно. Продолжать учить формировать эмоциональную отзывчивость, учить детей понимать себя. Необходимо учить детей соблюдать элементарные нормы и правила поведения при взаимодействии со взрослыми и сверстниками, прививать правила элементарной вежливости. Необходимо уделять внимание обогащению сюжетно – ролевых игр, закреплению умения вести диалоги, принимать игровые задачи.

По итогам проведения обследования **в образовательной области «Социально - коммуникативное развитие»**, выявлены следующие результаты на конец года:

Средний уровень: 5 человек (24%)

Высокий уровень: 16 человек (76%)

Большинство детей демонстрируют высокие навыки в различных областях социокультурного взаимодействия, таких как внимательное слушание взрослых, соблюдение правил поведения и умение оценивать эмоциональные состояния окружающих.

Среди позитивных тенденций можно отметить широкую готовность детей к сотрудничеству в игре и способности к моральной оценке поступков.

В целом, итоговые показатели указывают на уровень социализации детей, который является удовлетворительным и требует дальнейшей поддержки и развития. С учетом индивидуальных особенностей, важным направлением будущей работы станет укрепление навыков самообслуживания и социализации для детей с более низкими оценками.

Образовательная область «Художественно – эстетическое развитие»

Итоги педагогической диагностики по образовательной области «Художественно-эстетическое развитие» представлены на рисунке 4.

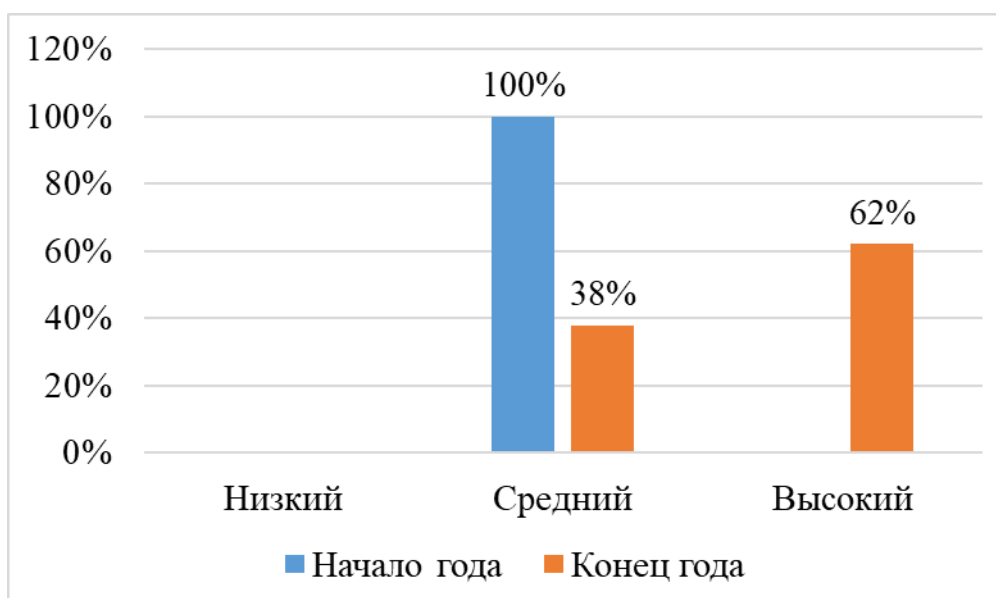


Рисунок 4 - Итоги диагностики по образовательной области «Художественно-эстетическое развитие»

По итогам проведения обследования выявлены следующие результаты на начало учебного года: средний уровень: 19 человек – 100 %

По итогам проведения обследования в образовательной области «**Художественно-эстетическое развитие**», выявлены следующие результаты на конец года:

Средний уровень: 8 человек (38 %)

Высокий уровень: 13 человек (62 %)

Программный материал в данной области усвоен детьми на среднем и высоком уровне

В течение дня детям предлагались дидактические игры, альбомы для раскрашивания, проводились упражнения на развитие мелкой моторики и пальчиковая гимнастика. В уголках для творчества предоставлена возможность для самостоятельной творческой активности детей. Имеется необходимое оборудование для работы с пластилином, природным материалом, бумагой, красками, следить за их обновлением. Обучающиеся активно принимали участие в конкурсах и выставках.

Образовательная область «Физическое развитие»

Итоги педагогической диагностики по образовательной области «Физическое развитие» представлены на рисунке 5.

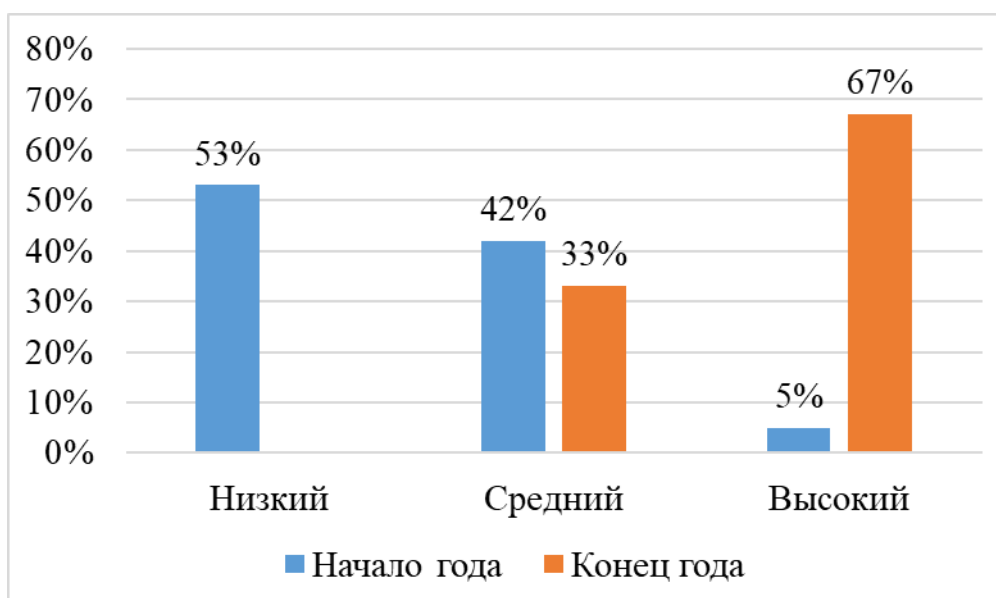


Рисунок 5 - Итоги диагностики по образовательной области «Физическое развитие»

По итогам проведения обследования выявлены следующие результаты на начало учебного года:

Низкий уровень – 10 человек (53%)

Средний уровень – 8 человек (42%)

Высокий уровень – 1 человек (5%)

По итогам проведения обследования в образовательной области «Физическое развитие», выявлены следующие результаты на конец года:

Средний уровень: 7 человек (33 %)

Высокий уровень: 14 человек (67 %)

По итогам проведенного обследования на начало учебного года более половины детей (53%) демонстрировали низкий уровень физического развития, что требует внимания и улучшения физической активности в образовательном процессе. Средний уровень показали 42% детей, что свидетельствует о наличии определенных знаний и умений, но также указывает на необходимость поддержки для их дальнейшего развития. Только 5% воспитанников обладали высоким уровнем.

К концу учебного года наблюдаются положительные изменения: количество детей с высоким уровнем физического развития возросло до 67%, в то время как средний уровень снизился до 33%. Это свидетельствует о значительном прогрессе в формировании навыков здорового образа жизни, двигательной активности и умения выполнять физические упражнения.

Дети стали более осведомлены об основах здорового образа жизни, умеют выполнять основные физические упражнения и демонстрируют способность к индивидуальной и командной деятельности. Важно продолжать развивать эти навыки и обеспечивать условия для повышения физической активности, чтобы и дальше укреплять здоровье и физическую подготовленность обучающихся.